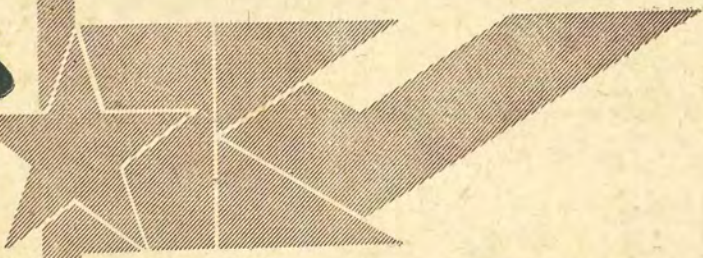


軍用犬



昭和八年八月四日 第三種郵便物認可
昭和十七年五月二十五日發行(毎月一回一日發行)

(通巻第百二十八號)

陸軍省認可済

第 十 一 卷 ★ 第 五 號

社 團 法 人 帝 國 軍 用 犬 協 會

協 會 發 行 の 書 籍 其 他

フオン・シユテフアニツ原著・有坂・刈田共譯 解説 寫眞 獨逸シエパード犬 全五卷一五二頁 定價 二十五圓 送料(内地)五圓 送料(領土)一圓二十錢	陸軍獸醫少佐 關谷昌四郎著 使役犬の外貌 本文三〇〇頁 定價 一圓八十錢 送料(市内)十八錢 送料(其他)十五錢	陸軍獸醫少佐 關谷昌四郎著 使役犬榮養食餌論 本文四十二頁 定價 四圓二十錢 送料 四圓	帝國軍用犬犬籍簿 (シエパード犬種) 昭和七—八年度版 定價 一圓二十錢 送料 十圓 昭和九年度版 定價 三圓 送料 二圓 昭和十年度版 定價 二圓 送料 十圓 昭和十二年度版 定價 三圓 送料 十圓	「軍用犬」綴込表紙 定價 五十錢 送料(内地)十五錢	昭和十六年度版(新登録規程も掲載) 諸規程集 九十頁 定價 九圓 送料共二十五錢	軍犬候補章 (申込書に依つて一週間以内に 番號刻印の上お送り致します) 定價 六十五錢(送料共)	會員章 定價 三十五錢(送料共)
---	--	---	---	---	--	--	----------------------------

昭和八年八月四日 第三種郵便物認可
昭和十七年五月二十五日發行(毎月一回一日發行)

第十一卷 第五號

軍用犬

定價金六十五錢(送料二錢)

東 京 市 神 田 區 一 橋 教 育 會 館

發 行 所 法 人 帝 國 軍 用 犬 協 會

電 話 九 四 四 八 五 番 振 替 東 京 一 二 七 〇 〇 番

獨逸 ジーガーゲルツベ 最高峰
SCHALK VON BER STAMMBURG KZ46433 Ange Kort 41-43
SZ 508460 SchH.



ヒ
ッ
ト
ラ
ー
賞
獲
得

色
調
最
濃
褐
色

シヤルク フォン デル スターム ブルク (社) 昭和十二年四月四日生

Sv 選定時の計量 體高 61.5cm 胸深 31.5cm 胸圍 80.6cm 體長 72cm 體重 35kg

父 Ferdl von der Secretainerie 祖父 Odin vomStolzenfels SZ 406023
SZ 458647 SchH 祖母 Tunte von ber Secretainerie
SZ 407719
母 Festa von der Stamburg 祖父 Curt von Herzog Heban SZ 348365
SZ 455332 ZPr 祖母 Pute Nibelung SZ 425993

年次	展覽會の種類	場所	組	賞	審査員
1938. 4.24	綜合展	ゲツピンゲン	幼犬組	SG I	Zeller
1938. 6.26	綜合展	カルルスルーエ	幼犬組	SG II	Heller
1938. 7.24	綜合展	ランダウ	幼犬組	SG	Klein
1939. 2.26	特別展	シュタットガルト	未成犬組	VI	Goiger
1939. 3.26	特別展	ザールブルエツケン	未成犬組	VI	Muld
1939. 5. 7	綜合展	ヴオームス	資格犬組	VI	Sautter
1939. 7. 2	綜合展	ネツケラウ	成犬組	VI	Klein
1939. 8.20	特別展	メーリンゲン	使役犬組	VI	Trrutman
1939. 8.27	綜合展	ロイトリンゲン	資格犬組	VII	Stranb
1940. 6. 2	綜合展	ノイセンブルグ	成犬組	VI	Drsohs
1940.10. 6	綜合展	ウイースベーデン	資格犬組	VI	Munb
1940.10.13	特別展	ランダウ	使役犬組	VI	Sautter
1941. 5. 4	綜合展	ロイトリンゲン	使役犬組	VI	Hellear

1939 年佛蘭西 Excllant I フランスジューガー

訓練試験成績

1937年11月21日	幼犬性能試験 V
1938年10月 9日	種族訓練試験 (SchH. I期) SG (近年 SG 最高となりたり)
1939年 1月 6日	防衛試験 (SchH. II期) SG (/)
1939年12月10日	夜間作業 SG (/)

耐久力試験

1939年11月13日	シュタットガルト市	合	格
1938年 5月 8日	シュタットガルト市	合	格

正 城 友 雄

(電話船橋1035番)

取 扱 東 雲 莊

大阪市天王寺區松ヶ鼻六〇番地 (松本太七郎) 氣付

會覽展回七第部支京東

日 九 十 月 四
場 球 草 井 上

查 審 體 大



員役に並者陳出



查 審 體 大



查 審 較 比



查 審 較 比



ド
ー
ベル
マン

社団法人帝國
軍用犬協會々誌

軍用犬

第十一卷 第五號 目次

ロ マレー戦線にて
繪 犬 界 事 情

會 務 報 告

種 の 改 良

ドーベルマンピンシエル

ウイリアム・シドニー・シユミット
池 田 五 郎 譯 (一四)

使 役 犬 の 爪

今 田 莊 一 (一四)
宮 本 佐 市 (一六)

ドーベルマン年代史

ファイリツプ・グリユーニヒ
淵 田 一 雄 譯 (二)

神戸支部展覽會審査報告

(一六)

奈良支部展覽會審査報告

(一六)

東京支部第六回展覽會審査報告

(一三)

大阪支部第十一回展覽會審査報告

(一五)

姫路支部展覽會審査報告

(一四)

埼玉支部展覽會審査報告

(一三)

北見支部展覽會審査報告

(一五)

質 疑 欄

(一五)

犬 籍 欄

(一六)

仲 介 欄

(一五)

その後の種犬認定合格犬

(一五)

地 方 欄

(一五)

會 員 動 靜

(一七)

編 輯 後 記

(一七)



ドーベルマンピンシエル (七)

ウイリアム・シドニー・シユミット
池田五郎 譯

第十三章

標準の豫備的考察

ドーベルマンの全般的體構、外貌及び其の他の特質は二、三の標準に依つて定められてゐる。その或るものは大戦前既に各地の獨立

せるドーベルマンピンシエル俱樂部に依つて公表せられてゐる。本質的に云へば此の各俱樂部の標準は異なるものでなかつた。最初に定められた標準は非常に簡略なるものであつた。一九二〇年及び一九二五年に規定せられた各標準に關してすらも説明を加ふべき點はない。一八九九年及び一九二五年に



第四圖
ドーベルマン骨格の構成

至る間になされた唯一の本質的變化は肩高を増した事のみである。牡犬においては最低十一吋六より最高二十

三吋六へ、それに順應して牝犬においては最低十八吋八より最高二十一吋六へ、斯くしてドーベルマン種は體高が高くなつた結果、必然的に肩高に於ける許容を必要としたのである。最高肩高の問題に關しては數年間討論が續けられた。

非改革論者はドルマン種が中型犬種に屬する以上牡犬にありては二十七吋、牝犬にありては二十五吋の肩高を許す事は危険である。何故ならば兎角するうちに此の犬種は漸次肩高が高くなり、絶えず肩高の高き犬を蕃殖に用ひる結果——而して結局ドーベルマン種は中型犬種としての特質を失ふのではな

いかと考へたのである。

改革論者は此の立場に反對した。即ち、改革論者はドーベルマン種が漸次大型になつて行く限りに於ては標準に於て定められたる最高肩高以上である理由に依つて其の他の點に在りて卓出せる種犬を排斥する事は適當なる事でない」と論斷したのである。而して後者即ち改革論者の主張が通つたのである。

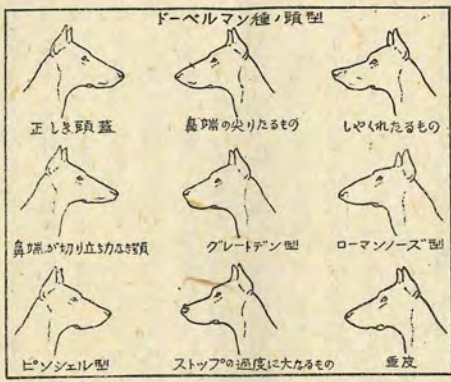
「摘要すれば二十六年間に肩高は八種(三吋)増加した。此の點がドーベルマン種の外貌について行なはれた最も本質的なる改革であつた。ドーベルマン種は斯くしてかなり體高を増し、換言すれば中庸なる脚を持てる犬より長き脚を持てる犬となつたのである。」

一八九九年に在りては五十種(十九吋七)の肩高を有する犬は頭周四十一種(十六吋一)の頭蓋を持つ事を許され、而して頭長即ち後頭部より鼻端に至る迄の長さは二十五——二十六種(九吋八——十吋二)であつた。現在に在りては牡犬の平均頭長は更らに一吋長くなつてゐる。斯くしてドーベルマンピンシエル種は比較的短き頭を有せる種族より長き頭を有せる種族となつた。此の點が第二の本質的改革である。頭蓋の縦徑と横徑との比は次

ぎの如き數字に依つて示される。

一九一四年	縦徑對横徑	一對〇・五五
一九二〇年	"	一對〇・五〇
一九二二年	"	一對〇・四五

最初の標準に比すれば現在の標準はかなり



第五圖

改革せられてゐる。しかしながら他の標準の如く初心者にとりては何等役に立つものではない。

夫れ故に、アメリカドーベルマンピンシエル俱樂部は長く犬を飼つてゐる人と同様に初心者にも判りした圖形を與へる目的のために

第十四章

ドーベルマンピンシエル種の頭部

鼻梁線に於ける僅かな彎曲は許される。しかしながら出來得る限り眞直なる鼻梁線を有する事が望ましい。

即ち眞直なる鼻梁線を有する犬が此の犬種の代表的なるものであるからである。頭部に於て他の缺點を有するにも關はず、鼻梁線の眞直なる強力なる頸、而して平坦ではあるが廣すぎぬ額を有する犬は常に此の犬種の代表的なる表現をなすものである。

正しく斷耳せられたる犬は「耳は直立して保たるべし」と云ふ標準に合致するのは當然の事である。

最も一般的な缺點の一つは明るき色の眼と云ふことであるが眼の色が暗すぎると云ふ事はない。明るき色の眼は體裁及び表情を失ふばかりではなく容易に遺傳する。

褐色赤犬及び青色犬の眼色に關しては黒色犬に於けると同様なる暗き色の眼を期待する事は出来ぬ。ならばかかる事は不自然な事である。しかし我々は此の色に關して暗き色の眼を求めて努力せねばならぬ。現在に在りては煙草色の眼は非常に暗き色ではないにしても暗き眼とされてゐる。眼色は被毛の毛と調和すべきである。

時々細き又は廣き明色の縞が鼻部に在りて見出される事がある。著者は二、三の系統の犬に在りて特に赤褐色犬の鼻部に在りてしばしばこれを認めてゐる。

これは失格となるものではないが犬が審査せられる場合に在りて此の縞を有する犬にとつてはやや不利な條件となる。黒色犬は黒色の鼻を赤褐色犬は赤褐色の鼻を有してゐるべきである。

補足として、所謂デイステンパー歯(齒の骨疽)に關して少々論及せねばならぬ。デイステンパー歯は疾病にかかると依つて生ずる。又斯の如き齒は體質の纖弱なる場合に生ずると主張せられ或は系統蕃殖又は近親蕃殖に基因する種族の退化なりと云はれてゐる。此の齒と二歳以上の犬がよく示してゐる齒

の故障と間違へてはならぬ。此の場合に在りては齒は先づ珞瑯質が取れ、黄色くなり褐色になり、而して順次に全部抜けてしまふ。此の現象は常に尙健病の結果である。多少でも隆起せる三角形の頭蓋は望しき事ではない。

多數の犬の頭部は延びと乾燥に缺けてゐる。我々が意味する延びのある頭部と云ふのは少なくとも縦徑の二倍の長さ、即ち十對五であるか又は百對四十五でなければならぬ。多くの犬の頭部の縦徑、横徑を計れば此の兩者の割合が十對六と云ふ古き型の犬を發見する。此の兩者の關係は一九〇八年迄の初期のドーベルに於て見られるものである。此の點も亦非常に一般的な缺點の一つである。

幅の廣き頭蓋及び短き頸は最も重大な頭部の缺點である。此れに反して狭すぎる頭蓋も又望しき事ではない。何故ならば斯の如き頭部に於ては兩眼の位置が接近しすぎて、其の結果種族的表情を失ふからである。

多くの犬に於て最も普通に見出される缺點は力の無き尖りたる頸である。ドーベルマンピンシエル種は作業犬であり、作業犬は強力なる頸と強き齒を有すべき事を考へねばなら

ぬ。弱々しき力の無き頸は作業犬としての利用價值を必然的に失ふであらう。

標準は額線と鼻梁線と出來得る限り平行なるを要求する。鼻端が上向いて、額線と鼻梁線とがストツプに在りて交叉あるものは、しやくれた顔と呼ばれ、勿論此れは非常に望むからざるものであるが此の犬種にとつて幸ひな事には極めて僅少にしか見出されぬ。

此の型は挿入圖第五圖の内に示されてゐる。更らに普通の缺點は額線と鼻梁線がストツプに在りて交叉してゐる所謂ローマンノーズ型(第五圖参照)と云はれる頭型である。

此のローマンノーズ型は長き狭き頭型を創造する。此の頭型は「ロシアンウルフファン」一種の犬の頭部に在りて見られる。而して此の頭型は尖れる頸を招來し、かかる頸を有する犬を連續して蕃殖に用ひてをれば、過度の上頸突出を生ずる事になる。

かかる頭型を有する犬の眼の位置が正しき位置である事は稀である。此の頭型も大なる缺點の一つとして數えられる。斯の如き頭部を有する犬を側面より觀察する時には實際標準とは異つた頭型を示し、全然代表的ドーベルマンに近似せざるものである。

かなり多くの犬を計測した結果に依れば後頭骨より鼻端に至る頭部の平均の縦徑は牝にありては十吋—十一吋、牝にありては九吋—十吋である。

斷耳後に於ける平均の耳の長さは犬の型又は性別に依つて多少異なるが大體二吋—三吋である。

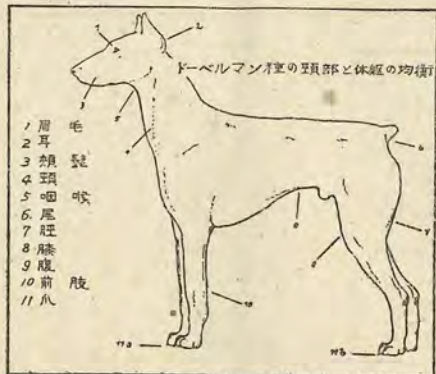
斷耳が法律に依つて禁止せられてゐる諸州又は斷耳せる犬を展覽會に出陳し得ぬ諸州に在りては「耳は巧みに斷耳せらるべし」と云ふ標準は當然除かるべきである。

上記の諸州に於ては斷耳せられざる犬と云へども總ての點に在りて他の斷耳せる犬と同様の考察を受けるべきは當然の事である。

第十五章

ドーベルマンの頸及び胸

ドーベルマンの頸の長さ及び太さは其の犬の形及び全般的體構に依つて決定せられる。即ち一定の又は平均の頸の長さ又は太さと云ふものは、二十吋位もある優美なる體構を有する背の高き犬と肩高二十五種位の犬又は體構の重く出來てゐる犬等に比較して當然異



第六圖

つた頸の長さを必要とする故に、全般的に適うされ得るものではない。肩高低い牝犬の頸は同じ位の肩高を持つ牝犬の頸よりも細く又は短かくあるのは當然の事である。頸は體構と均衡を保たねばならぬ。即ち頸は犬の肩高

及び體重に比例すべきである。

「頸は普通後頭骨に連なる點に於て僅かに凹まる、而して適度に弧狀を呈し優美なる線を描きて鬚甲に連なる。」

頸部及び咽喉部に於ける垂皮は缺點である。これは普通の場合に在りては(垂皮が遺

傳の結果である場合を除く)老齡の印である。此の場合に在りては之を有する犬と云へども種犬としての價値を何等失ふものでない。ドーベルマン種に於ては鹿型の頸は弧狀の過度に彎曲してゐる頸と同様に缺點である。

體構のよく作られた犬は常に尻部より鬚甲の方が高い。故に鬚甲は背線上に於ては最も高き點となる、牝犬に於ては牝犬に於けるよりも明確に鬚甲を示さねばならぬ。

ドーベルマンは常に體型に於ては正方形であるべきである。事實、標準上から云つても正方形の體型を有さねばならぬ。牝に於ては僅かに長胴の體型は當然の事である、なんとならば極端なる短胴の牝はやや長胴の牝と同様に仔犬を育てる事は出來ぬからである。

犬が體型に在りて正方形に作られてゐるや否やを知るには前肢の立つてゐる地面より物指しをもつて鬚甲に至る迄の肩高を計測する。肩高を決定すれば次に胸前より後肢の上部即ち無名骨と腿骨との交叉してゐる點迄の長さを計る。斯くして理想的に云へば兩者は等しくあるべきである。(第一圖参照第四號二十九頁通卷二八五頁)

頸と同様に胸體も亦犬の體構(全般的な出

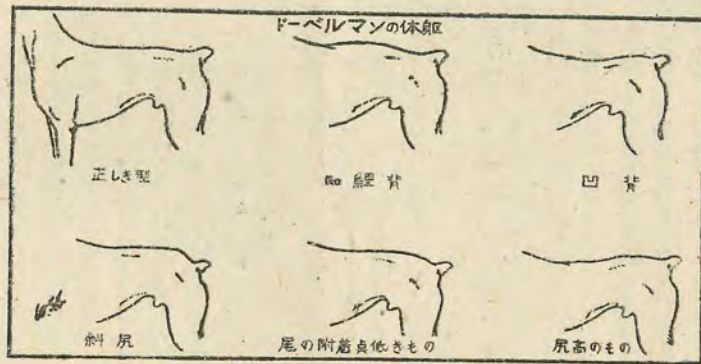
來方)に順應せねばならぬ。

胸幅の狭き長胴の犬、紡垂形の細長き脚を有する短胴の又は重き感じのする犬、此等は皆均整を缺いてゐるものである。背は狭少に失してはならぬ。腰部は幅廣く筋肉良く發達していなければならぬ。胴體は心臟や肺臟の如き生くるに特に必要な機關を保護するに足る充分に彈性ある肋骨を有してをらねばならぬ。

彎曲したり又は凹んだ背はしばしば仔犬を分娠した牝犬に在いて見られるところである。此の場合に在いては此の現象は子孫に何等遺傳するものでないから。あまり大なる缺點ではない。

一般的に云へば凹背は常に背線の弱さを示すものであり、展覽會に在いては犬に取つては不利な條件である。特に凹背を示す理由の何等無き牡犬にとつてはかなり不利な條件となる。挿入圖に在いて鯉背を示してあるがこれは重き缺點であり、且此の背を有する犬は勿論失格である。

ドーベルマンは以上述べた如き要素を缺いてゐるならば作業犬としての耐久性を減退し又其の價値を失ふものである。



第七圖

一、二等訓練士試験施行

待望の一、二等訓

練士試験が左記に

依り行はれる事と

なつた。

時 七月四日
場所 東京市

使役犬の爪に就て

爪とは動物がより適切なる活動の必要に依つて運動器の末端に上皮細胞を遺傳的に爪化したものと思はれる、鳥の口吻にも此の現象を見られるが畸形種などを持つ動物以外は耳の先端や鼻の頭に爪が出来ること云ふ様なことは勿論ない。併し後天的にも上皮細胞は運動器の末端以外の或る必要部分に爪様化(角化)を行ふことがある。絶えず刺戟される労働者の掌や趾蹠などに人間でも見られる堅い部分がそれに類似するものであり、犬でも鍛練された四肢の接地面上に上皮細胞組織の爪様化(角化)現象が見られるのである。

斯様な譯で爪は堅いが指骨の一部ではない皮膚の一部である。皮膚と其の由来を同じにするので皮毛の如く其の色が種々雑多な譯で

ある、使役犬の評價に際して爪も問題にするのは結構であるが黒が、いいとか白が、いいとか云ふ一般犬界人は、慢然とした問題の仕方ではないだらうか。

所謂犬の爪色なるものはメラニン色素の配合状態に依つて白、鉛色、黒及び以上の縞などに大別される、犬に依つて四肢爪全部同一色の犬が最も多いのであるが第一趾爪が黒色で第二、第三が白色、第四がまた黒色と云ふ様に白黒鉛色、縞爪などが同一犬に混合してある場合が決して稀ではない。

同一色と云ふことは犬の純粹度を物語る爲に好き現象には相違ないが、使役動物の改良とは種屬の純粹度の存續のみに依つて決定された、また今後決定されるものではないので

宮 本 佐 市

あるから使役犬の評價上軀幹表面に於ける甚しい混合色斑紋などは別問題であるが、爪の混合色程度のもはあまり重要な問題でないと思ふのである。ところがそれが生物退化現象を表徴する白色爪と云ふものであれば鎮重に取扱はねばなるまい、何れにしても爪だけで群盲想象的なことは勿論出来ないが、其の混合色爪に就て磨滅具合を調査した成績に依ると必ずしも黒爪が白爪に勝ると云ふ様な現象を私は認められなかつた。爪の善悪を決定するものは色よりも質である。

所謂海綿質の大型犬などになると黒爪などでも趾部の軟組織スレ／＼まで磨滅して甚しいものになると出血するものがある。其の犬は過度に爪が磨滅される程運動鍛練されてゐ

支戸部 展覽會審査報告

昭和十六年十月五日
於神戸市大倉山公園

シエハート犬種

審査員 鎌田岩松

幼犬 牡 組

良第一席 バルド フオン テル リヒティ
ツヒ ブルグ KZ42043 (デュエット)
オン 獎聴堡 KZ15609 ★ジュエデン—
(ジェームス) KZ35492)

牡相良く骨筋よく発達し各部の對稱均整無難にて頗る表現に富める幼犬である。唯構成上前肢上膊僅かに立過ぎ前胸今一息なると飛節稍弱く歩様低身潤大ながら多少後軀に動搖あるを惜しむ。將來飼育管理によるしきを得ば相當有望なるものと認む。

良第二席 パツシヤ(フオム ミツホランド)
(アルフ フオン カイラクソー—ミルグ

フオム ミズホランド)

種表現に富める發育よき大型幼犬にて骨筋よく発達し、乾燥適度にて背線強く略均整的な體軀を有す。唯前後肢共僅かに立過ぎ胸稍偏平なるを惜しむ。歩様は重心稍高く踏込充分とは云へないが勇猛果敢なる稟性と相俟つて頗るよく走り遂に此の席次を獲得す。

良第三席 アルツ フオム ハウス モリノ
KZ45140 (アポロ フオム ハウス モリノ
KZ32474—ミラー フオン ミヤサキ KZ39860)

七ヶ月の牡犬とは思はれない充實振を示し種表現好ましく構成上非常に難の少い犬にて骨筋もよく乾燥し、四肢の角度も無難にて背部もよく緊張しすべて順當なる發育課程にあるものと認む。唯前胸の發達未だしの感あると體幅に稍不足を感じる。稟性は溫和にて自然的であり歩様は廣潤にて整齊である。尙

咬合稍切端なるを認む。

良第四席 デーゲン(フオン カプトヤマ)
(アモール フオン デル スバイエレル
ヘーエ—ビラ フオン カプトヤマ)

牡相よく各部の對稱均整無難にてよく乾燥した力強い體軀を有し、骨筋もよく發達すれども前肢上膊僅かに立過ぎ前胸胸深共に淋しく腰稍高し。歩様は後肢の踏込不十分なるも潑刺たる稟性と相俟つて極めて迅速輕快にて相當持久力あるものと認む。

良第五席 ムツ (フオム 京幾莊) (ドル
フオム 平安莊—アリア フオム
フナオカ)

性表現不良にて各部の對稱均整略よく前後軀共可成に充實し稍小兵ながらもまとまりのよい犬である。唯全體的に乾燥度今一息にて肩の靱帯弛緩し、歩様進歩は確實ながら踏込淺く弾力味に乏し。稟性は確實なるものと認む。

良 アルノ(澤田氏) KZ46103 (ワロフ
フオム ハウス ヌノカワ KZ22450—ド
ンナ(フオン バウドフ) (S.Z.500702))
各部の對稱均整略よく稟性も概ねよろしけれど小作りにて顔貌も小さく骨筋の發達も充分でない。構成上肩位稍前寄にて前胸、胸深共に淋しく背線僅かに弛緩す。歩様は肘側動し後肢の踏込も充分でない。

良バルカ(フオム ハウス セキ) (デュエツ
ト フオン ゴーソーホ—ヘルラ フオ
ム ハウス シラサキ)

八ヶ月とは思はれない程發育のよい大型の幼犬にて略均整的な體構を有するも運動不足の爲か乾燥悪く、總體的に弛緩し趾部も緊密を缺き、前後肢共峻立し前胸淋しく、腰稍高く背線弛緩す。尙稟性も稍注意散漫にて迫力に乏しく歩様飛節弱く高揚にて緩歩である。將來周到なる管理を要す。左下第一小臼齒缺

良エルコ フオン エツチウ カミタキ
Z41799 (ダルマルト フオム ハウス
ルシユタイン KZ28800★ K-ZP—
ビーネ フオム デルゲワルテンブルグ
KZ17081★)

性相良く均整的な體軀を有するも稍小振にて總體的に繊細の感あり、體構上前後肢共立過ぎ胸部の發達悪く背線弛緩す。歩様は後肢高揚にて背腰部に相當動搖を見る。稟性は溫和にて無難なるも、齒にテンパー機を見る。

良 アヤックス フオム ハウス モリノ
KZ45139 (アポロ フオム ハウス モ
リノ—ミラ フオン ミヤサキ)

三席犬アルツと同胎仔にて乾燥度よき均整的な體軀を有し、骨筋よく發達し背部もよく緊張すれども口吻稍細く上膊立過ぎ胸部の發達悪く體幅物足らず僅かに鯉背の氣味がある

歩様は整齊稟性は溫和なるも漸次強化を要す
良ブランド フオム キョーヤマソウ
Z44258 (グリマルト フオム ハウス
ルシユタイン KZ28800★ K-ZP—
オツシヤ フオム ハウス ロシマ
KZ19014)

性相良く均整的な體軀を有し前後肢の角度無難にて骨量豊なるも運動不足の爲か總體的に弛緩し趾部の緊密を缺き背部も弛み稍床高なるを憾とす。歩様は緩歩にて持久力に乏しく稟性は無難なる程度である。右下1上2缺

良バルド フオン キヨーヤマソウ
Z44259 (グリマルト フオム ハウス
ルシユタイン KZ28800★ K-ZP—オ
ツシヤ フオン ロシマ KZ19014)

牡相良く發育良好にて骨筋よく發達し均整的な體軀を有するも構成上上膊立過ぎ前胸淋しく背線僅かに鯉背の氣味あると、飛節稍弱きを惜しむ。歩様は多少後軀に動搖はあるが相當迅速輕快にて持久力に富み稟性は自然的にて無難なる程度である。左上1缺。

良クノー フオン ハウス モリイシ(デ
ヴェツト フオン ゴーソーホ—シター
フオム ハウス マーシヤ)

牡相良く骨筋の發達良好にてよく乾燥した均整的な體軀を有するも眼稍明るく上膊立過ぎ前胸に不足を感じる。歩様は飛節に稍難は

あるが整齊にて持久力に富むものである。稟性は確實堅固にて申し分ない。

良 アドウィン フオム ハウス ヨシヒキ
KZ43443 (Amor v.d. Speierhöhe K
Z 28891—アリア フオン ヤマサイ
ノクテ KZ41450)

よく乾燥した均整的な體軀を有し、前後肢の角度も無難なれども口吻細く總體的に繊細なる感あり胸部の發達も充分でない。歩様は整齊にて相當持久的であるが稟性温順に過ぎ潑刺味に乏し。

良アルト 長樂莊 KZ43848 (クヌコフ
オム ハウス ミンタロロ KZ24570—
アンニ フオン カプトヤマ KZ20985)

性表現良く各部の對稱均整的に骨筋の發達も良好であり、胸部もよく充實すれども體質稍柔軟にて左耳弱く前後肢共僅かに立過ぎである。歩様は後肢高揚にて背腰部に動搖はあるが概ねよろしきものと認む。稟性は溫和にて無難である。

良クノー シューラクエン KZ42033 (ク
マルド フオム ハウス ヘルシユタイ
ン KZ28800★ K-ZP—ムクフ フオン
デル チビルゴリツツアイ KZ34437)

性相良くよく乾燥した均整的な體軀を有し骨筋の發達充分にて前後軀共相當充實せるも前肢擊弱く傾斜過度となり、後肢は膝角度稍

質 疑 欄

一、特別なものを除き御質問は總てこの欄にて御答へ致します。
一、質問はなるべく葉書を用ひ明瞭にお書き下さい。宛名は帝國軍用犬協會編輯部宛

寄 生 蟲

問 生後一ヶ年近頃非常に瘦せてきましたので獸醫師に検便を依頼したのですが、何故か寄生してゐる蟲名を問ふても教へず唯薬ばかりを呉れるので之を與へてみましたが數日後に瓜實蠅蟲の節片をみる始末なので自分で検便をやらうと思ひます、就きましては次の事項を御教示願ひます。

- 一、顯微鏡の倍率及び検便の方法。
- 二、顯微鏡に就ての参考圖書、書名、定價、出版所。
- 三、人間の十二指腸蟲と犬のとは同一なりや、又同蟲の形狀大きさ、卵の形。
- 四、鞭蟲驅除に四鹽化炭素球

(タケダ)を毎日一球宛五日間與へると五球を一時に與へるとの效果及び大體に及ぼす影響如何、又同蟲の形大きさ、卵の形。
五、四鹽化炭素には鹽類下劑を與へよと本にありますが脂肪性下劑では害になりますか。
六、驅蟲の成功か否かを外觀により知る方法。(東京 S 生)

答 一、十二指腸蟲、鞭蟲程度の大きさの蟲卵なれば五〇——六〇倍の擴大で隅から隅まで一様に検査し、不審の點があつたら適宜に擴大(三〇〇倍位なれば充分)して詳査します。始めから強擴大で検査すると標本の廣範圍に亘る検鏡に非常な手間を要します。
検便の方法には塗抹法と集卵

法とがあり、前者は便の極く少量を載物ガラスに探り、少量の水を加へて稀釋し、被蓋ガラスにて蓋つて検鏡します。此の際注意することは便の量が多過ぎると蟲卵がその陰にかくれて反つて検出し難く成ります。

集卵法には種々の方法がありますが次の方法を推奨します。即ち適量の糞便(母指頭大にて可)を探り約二〇倍量の清水を加へ充分攪拌し、ガーゼにて濾過し英雜物を去り尖杯に入れて静置し、沈澱物に一・二五〇又は一・二〇〇の比重を有する鹽化カルシウム液を加へ攪拌混和し遠心器にかけると蟲卵はこれより軽く液面に浮遊しますから、其の浮遊物を探つて検査します。

二、顯微鏡のみに就ての参考圖書は工學方面は知りませんが醫學方面に於ては出版されて居らず、その代り大概の診斷學の本には之れに就て記載されて居ります。

仲 介 欄

一、料金は無料、會員にして會費完納者に限り、KZ登録犬又は、父母犬のいづれかが登録犬なる場合に限り、
一、大名(大金鐘、KZ登録、軍大候補、調練資格記號)番性別、生年月日、毛色、父母犬名、住所氏名以外は掲載致しません。
一、本欄に記載の事項に關しては、本協會は一切責任を負ひません。

讓 シェパード 犬種

牝一、ルツテフオム ハウス カ
ザカワ、N238000★黒・黃褐色
昭十二、八、九生 父アルツフ
オム アラジエンベルク SZ415
OS 母 ドリー フオム ハウス オ
Iノ、N23835 大阪府泉南郡大
土村宇土九一五九 中谷甚一郎
牡二、牝六、黒・褐色 昭十六、
十二、二十五生 父フッサン
オン 黒狼莊(S2507166)母 アギ
ラフオン 大阿蘇(N25273 熊本
市島崎町三賢堅通リ 沖永政之助

讓 ドーベルマン ピンシヘル種

牝一、黒・褐色 昭十四、四、二
十七生 父 キョクコウ フオン
ミナミヤマト DKZ1161 母ゲ
アーフォン ウキシロ DKZ
1103 東京市蒲田區安方町二九〇
平林文清

検便法の参考とし或る意味に於て左の本を御参考に成つたら宜しいと思ひます。

- 臨牀検査技術提要 郷晃太郎 著 金二・〇〇圓 克誠堂發行
- 三、内地で認められる犬の十二指腸蟲は人のとは異なります。
- 形は線狀、大きさは九・〇——一二・〇、一五・〇——二〇・〇
- 耗、卵の形は橢圓形で六九×四三μ(一μは千分の一耗)にして透明、卵細胞と卵膜との間に腔所があり、卵細胞は數ヶ——十數ヶに分裂して居ます。
- 四、どちらも効果不確實です。御承知の如く鞭蟲は盲腸壁に深く其の頭部を穿入して居ると、盲腸は解剖的に盲囊なる爲藥品の入り難いとの爲に驅除は極めて困難です。然し乍ら本蟲は殆んど無害なものの故、無暗と投薬して大體に副作用を起させるよりも寧ろ放置して置いた方が賢明です。大體に及ばず影響(御質問の投薬法に依る)は犬體の大きさによつて一概に云へませんが、一回量は體重一・〇

kgに就き〇・二の割が適當です。此の適量を一回に與へると五日間に分與するのでは勿論一回に與へねば效果の確實は期せません。尤も之は十二指腸蟲等の場合で、鞭蟲の場合には前記の如く薬効は藥品の盲腸に入るか否かに左右されます。鞭蟲は其の名の如く前半の毛狀部と後半の體部とより成り鞭狀を呈し、大きさは四——五種、♀五——七種、卵は橢圓形で黃褐色を帯び兩極に半球狀の突起があります。

五、理論的には脂肪性下劑は四鹽化炭素を溶解し吸収され易い状態にする爲に中毒を起し易いと云ふことに成りますが、實際問題としては脂肪性下劑を與へて何等差支へありません。
六、外觀で確認する方法はありますが、外観で確認する方法はありますが、驅蟲が完全に行はれ、ば生蟲に因る諸症状(削瘦、被毛の光澤のないこと、貧血、不良の便、その他)は消失します。(久米清治氏)

答 最近分讓の仔犬がサステンバアに死にました。豫防注射を怠つた爲と悔いられてゐますがその注射の效果の確否及び免疫の期間につき御意見を伺ひます。私は此の病は傳染するもので突然罹病するものでなく、發病犬又はその細菌に接觸の機會を防げば絶対發生するものに非ざると確信してゐます。私の飼育犬は四年になるも未だ曾てテンバアに罹つた事がありません。日光、栄養、運動、傳染防止の四件こそは犬の健康を保つ最善の策かと存じますが如何なもののござりませうか、御教へ下さい。(山口 T 生)

犬 瘟 熱 注 射

合には突然發病した如く思はれますが、矢張り傳染です。隨つて傳染防止が完全に行はれることは市街地に於ては困難です。日光、栄養、運動は夫等により健康が充分であれば犬瘟熱に限らず少し位の惡條件に遭遇してもそれに打ち克つ抵抗力を養ふ意味に於て大切です。豫防注射の効果云々は申し上げられませんが、免疫効力持續期間には北研發賣のものには體重の變化少き場合は約六ヶ月であるが一般に極めて幼若な時代に豫防注射を行つた場合には其免疫成立が弱いやうで、斯くの如きものには二——三ヶ月後に更に豫防注射を行ふを要し、又S犬等の如く生後二——三ヶ月の時と五——六ヶ月の時との體重に著しい變化のあるものでは生後六ヶ月迄は二——三ヶ月毎に注射を反覆するを安全とします。獸疫調査所發賣のものは大約一回注射にて二ヶ月、二回注射(七——一〇日間隔にて行ふ)にては三——四ヶ月とします。

答 御説の如く犬瘟熱は傳染病故に病毒に接する機會を與へなければ絶対に發病するものではありません。然し乍ら、病犬に接するとか、其の畜主に依つて病毒を媒介されたとかの如く傳染経路の明かな場合以外に、何等かの方法で病毒が運ばれて發病する場合も澤山あります。此の場

その後の 種犬認定合格犬

昭昭 16 年 6 月 29 日 於 帯 廣 市
検査委員長 内 田 享

S 牝 Delma von Himematsu KZ 15110 ★ 銀灰色 昭 9. 8. 8 生
體高 59cm, 胸深 26cm, 胸圍 72cm, 體長 70cm, 體重 28kg

(Cuno vom Christinenhof KZ 2989—Zippe von Blasienberg KZ 1356)

〔認定期間〕(昭和 16 年 7 月より 1 ヶ年) 性質良好にして大型なる牝なり、各部對稱均整略良きも後軀の角度不足にして尻高なり。背線弱く外觀全軀弛緩せる如きも比較的強靱なり、體質頑健なるものと認む、交配には大型ならざる後肢の角度よき背線強き牡に適し、尙 Geri-Billo-Hiettel, Dobber-Diethelm-Apollo 系の血液を累積せざる事を注意すべし。

西 本 政 吉 (北海道中川郡西足寄村)

昭和 16 年 10 月 26 日 於 千 葉 市
検査委員長 山 口 喜 内

S 牝 Ada von Bohsow KZ 25649 ★ K-ZPr 黒一褐色 昭 13. 3. 28 生
體高 58cm, 胸深 26cm, 胸圍 75.5cm, 體長 65cm, 體重 30kg

(Arz vom Blasienberg SZ 441592—Alta vom Haus Adachi KZ 16033 ★)

〔認定期間〕(昭和 16 年 11 月より 2 ヶ年) 後軀に今少しくゆとりあらばとの慾望を持つ以外には指摘すべき缺點を認めず、温良にして鋭敏なる良稟性を有し、對稱均整良き牝犬、骨格筋肉良く乾燥し、靱帯堅く強く、歩態整齊、敏速、持久力に富む、但し後肢に今少しく餘裕あらば更に低身濶大の理想的歩態を示さん、交配には稟性鋭敏に過ぎる牡、骨格不充分的牡に注意すれば他に略不安なく概して好結果を得べし、特に骨量豊かな頭蓋大なる牡を推奨す、尙大膽性に不満ある牝、Utz 系にして骨の粗大の傾向あるもの、長き傾向の牡其の他骨格不充分的感ある牡及び Diethelm-Apollo の血液濃厚なる牡は之を避くべし。

佐々木 尙 志 (千葉縣印旛郡佐倉町竊木)

昭和 16 年 10 月 27 日 於 大 阪 市 天 王 寺 公 園 運 動 場
検査委員長 日 下 久 悦

S 牡 ネロ フォン ミツホランド KZ 41674 黒一褐色 昭 14. 7. 25 生
體高 63cm, 胸深 28cm, 胸圍 79cm, 體長 73cm, 體重 31kg

(Berold vom Charlottenbrink KZ 7664—マツシヤ フォン ミツホランド KZ 41116)

〔認定期間〕(昭和 16 年 10 月より 1 ヶ年) 表現悍威稍々乏しきも稟性略良好なり、胴伸び良くも稍過長にして聊か鯉背狀を呈す、前後肢部の對稱概ね良好なり、總體的に體質軟弱にして充實性乏しき憾みあり、歩様彈力不足し伸張稍不充分的なるも概ね良好なり、交配には稟性大膽、體質頑健にして體軀過長ならざる牝犬を選ぶべし、尙上記に反するもの及び Utz vom Haus Schütting 並に Glockenbrink 特に A 胎 Ebersnacken は避くべし。本犬は成犬となりて日尙淺く今後の交配上の結果を参考とする要あり依つて期間を一ヶ年とす。 荒 木 宗 治 (大阪市住吉區萬代西 1ノ22)

南區鯉谷西之町五六 安田善濃雄) 昭 17. 3. 28 3. ♀4

再 發 行

ドナル フォン 友樂莊 KZ 36371

アジター フォン ブンハチ KZ 23795

alf vom Haus Nustein KZ 34744

Atlan von Tskasaki KZ 27140

クルト 日ノ出ヶ丘 KZ 42779

ベルナ フォン コクボ KZ 40819

アルミン フォム ハウス マルコシ KZ 36567

Dago Shurakuen KZ 32795

リー フォン 全功 KZ 40929

Armin von Schwelagel KZ 31841

ウルファ アサヒランド KZ 36446

アデロ フォン ドキ ミドリ KZ 46420

アルビロ フォン ドキ ミドリ KZ 46421

ベンノ 萬年莊 KZ 37849

イレン フォム ハウス 五稜郭 KZ 16213

Iris von Meinefrau KZ 35895

金 鷄 浦和 AKZ 2115

十鐵莊, フォン キング ビクター ゲッザン
フィールツ KZ 9812—ベラ(ツェントゲラ
ーフ氏) KZ 44033 (帯廣市西一條南十四丁
目 三森清市) 昭 17. 2. 15 ♀3. ♀4

ウエスト ヤパン, フォム Schalk v.d. Sta
mmburg KZ 46433—Dina Ashiyamaso
KZ 26398 (戸畑市二阪町二丁目 保良市藏)
昭 17. 3. 1 ♂4. ♀3

勇山莊, フォン Schalk v.d. Stamburg
KZ 46433—ハンナ フォン コイシカハ
KZ 35886 (東京市向島區寺島町七一六一
沼田房夫) 昭 17. 3. 12 ♂4. 2♀

ドーベルマン・ピンシェル種

ナーリン キース, フォン ボードー フォン
パンプスハイム DKZ 2034—アンカ フ
ォン ボリスカウノ DKZ 2720 (廣島縣賀茂
郡竹原町 中尾輝彦) 昭 17. 2. 15 ♂1.
♀0

オーサカ オリオ, フォン キョクコウ フォ
ン ミナミヤマト DKZ 1161—アルファ
フォン オーサカ オリオ DKZ 2572 (大阪市

屬所部支樽小會協犬用軍國帝

所成養犬用軍道海北

番九七二四樽小話電
地番三町橋長市樽小

顧	東京獸醫學士	同	同	公認訓練士	所
問					長
唯	田	上	外	声	石
是	邊	田	崎	野	野
日					
出	文	政		伊	榮
彦	郎	夫	勇	助	治



出現す！
待望のニオレポオ

●ニオレポオは新らしく完成された水溶性スルファミン系化合物にして大腸菌、葡萄球菌連鎖球菌に依る疾患に對し遺憾なく偉力を發揮す

●本剤は副作用皆無なるを以て濃厚溶液の大量注射に適し且つ無毒、無痛性なるが故に幼獣に於ても何等の不安なく使用し得る等あらゆる點に於て從來のマルチアミン系注射薬を凌駕す

●三〇% ニ〇cc入

●ニオレポオは新らしく完成された水溶性スルファミン系化合物にして大腸菌、葡萄球菌連鎖球菌に依る疾患に對し遺憾なく偉力を發揮す

●本剤は副作用皆無なるを以て濃厚溶液の大量注射に適し且つ無毒、無痛性なるが故に幼獣に於ても何等の不安なく使用し得る等あらゆる點に於て從來のマルチアミン系注射薬を凌駕す

●三〇% ニ〇cc入

液射注 性痛無 毒無 (用犬馬牛)

ニオレポオ

「日染」

社會式株料染本日 元賣發造製 店商畑稻社會式株 元賣販手一
町出日春區花此市阪大 目了二町慶順區南市阪大

龍光社製品 6種

ドラゴン液

皮膚病治療塗布劑
アカラスに對しては
在來品の二三倍の
効果あり。

ドラゴン液包裝・價格

ドラゴン液1號 (疥癬其他一般皮膚病用)	50瓦入...¥1.00
100瓦入...¥1.50	500瓦入...¥6.00
ドラゴン液2號 (アカラス並最悪性疥癬用)	50瓦入...¥2.00
100瓦入...¥3.00	500瓦入...¥12.00

テンプー治療注射劑
草科植物より抽出せる有効成分を主劑とし、動物の皮膚下兩用劑

10cc6AMP ¥1.

本劑は犬の濕疹にのみ有効なら射劑で濕疹の有効率は100%の有効率を有する
10cc6AMP ¥1.50

エキツエマリン

ダウソウ驅虫錠

ダウソウ驅虫錠は用法危険な四鹽化類を全然含まずに驅虫の目的を達する本邦最初のもの、カプセル入ではなく錠劑で、服用後6時間乃至8時間で排虫する。用法簡易、副作用なし。安全なもの。

10錠入	¥0.50
50錠入	¥2.00
100錠入	¥3.50

新發賣品で化學的合成による本邦最初のものカタログ呈

ビタミンB₁注射液

犬の食欲不振に使用してみても下さい効果あるかは直ちに判明することです

10錠入	¥0.30
50 "	¥1.30
100 "	¥2.30

發賣元
合資會社龍光社
東京・世田谷・上野一丁目
後番・東京一八ノ九八番
電話(世一合) 四一三三番

東京市内無料配達



血統書

シェパード犬種

犬名: **メツケルン** フォンマソムラ
 性別: 牡 毛種: 直滑毛
 毛色: 黒一褐色 特徴:
 生年月日: 昭和九年十一月十六日

蕃殖者 氏名 松村信利
 住所 東京市中野區江古田四丁目

近親蕃殖:

優勢血統:

訓練資格

★第 號 付與年月日: 昭和 年 月 日

受賞履歴

年次	會ノ種類	場所	審査員	組	賞

死亡

15年12月25日

帝國軍用犬々籍簿
 (KZ)
 登録番號
 第 5 卷 第 8791 號

血統書ニ關シ不正行為アリタルモノハ帝國軍用犬協會ヨリ法律ヲ以テ追求セラルヘシ
 犬ヲ譲渡スル場合ニハ血統書及登録證明書ヲ譲受者ニ交付スルモノトス、又當該犬死亡シタルトキハ直チニ血統書及登録證明書ヲ協會ニ返還スヘシ

略附號ノ説明
 帝一=帝國軍用犬協會第一回展覽會以下準之
 ★ =軍用犬候補合格證明付與犬

帝國軍用犬々籍簿ト登録番號トノ關係

KZ Bd.1 1—2000
 KZ Bd.2 2001—4000
 KZ Bd.3 4001—6000
 KZ Bd.4 6001—8000

登録者: 松村信利 (東京)

所有者變更欄

(當犬譲渡ノ場合譲渡者直チニ記入スルモノトス)

譲渡年月	譲受者氏名	住所
1. 昭和10年4月	上田	(東京)
2. 昭和10年4月	柳下徳次郎	(埼玉)
3. 昭和 年 月		()
4. 昭和 年 月		()
5. 昭和 年 月		()

發行年月日 昭和拾年五月叁日

社團 帝國軍用犬協會
法人

本書記載ノ事項ハ帝國軍用犬々籍簿ト相違ナキ事ヲ證明ス

(Signature)

(I) 兩親	(II) 祖父母	(III) 曾祖父母	(IV) 玄祖父母
1 父: メテオル フォンドラインハランド KZ 808 ★	3 Vilmar vom Blasienberg SZ 405447 KZ 515	7 Baron von den deutschen Werken SZ 382338 ZPr KZ 2902	15 Utz vom Haus Schütting SZ 331999 ZPr
	4 エリ ナルタキ KZ 804	8 Sylphe vom Blasienberg SZ 372513 ZPr	16 Asta vom Hasenfang SZ 244661 PH
		9 Tiger von Mundtsdorf (CKC 85144) KZ 334	17 Arko vom Sadowaberg SZ 253490 SchH
		10 Maistlfer von Mmige	18 Koni vom Blasienberg SZ 344917 HGH
2 母: デナー フォンバルテンドルフ KZ 1985 ★	5 Dolf von Wotan KZ 4028	11 Gerwin vom Blautal SZ 322117	19 Arno von Müller (CKC 82067)
		12 Afa vom Brenzpark SZ 318840	20 Yuka von Ebert (CKC 69031)
	6 レナー フォンハウスマルマ (未登録)	13 アレックス (未登録)	21 Bela
		14 ライー フォンハウスマルマ (未登録)	22 Fulnku
			23 Lasko v.d. Elfengrotte SZ 183210 ZPr
			24 Valda v.d. Hütte SZ 221119
			25 Casper v.d. Baar SZ 234920 SchH
			26 Thea v.d. Donau SZ 210613
			27 不詳
			28 不詳
			29 不詳
			30 不詳

昭和十年五月三日死亡

社 團 法 人 帝 國 軍 用 犬 協 會 (KV)

昭和七年九月三十日創立

東京市京橋區銀座二丁目三番地米井ビルディング

電話京橋(56) 三三六〇番 振替口座東京一二七〇〇番

社 團 法 人 帝 國 軍 用 犬 協 會 の 趣 旨

二 此からの戦は大砲や小銃の外に、飛行機、戦車、自動車、毒瓦斯、無線電信電話、殺人光線等、科學の粹を盡した尖端的兵器に依つて勝敗は決せられる——と云ふ事は誰でも考へるところですが、如何に科學が發達しても我が大和魂と共に日本刀は必要であり、又活兵器として馬や犬は益々重要性を加へつゝあるのであります。

科 學萬能の將來戦に於ても戦闘の結末をつけるのは、銃劍の突撃であると信じてますが、此突撃の時機近づく頃には、雨と注ぐ敵弾のため、電信も電話もテレビジョンも總て破壊せられ、機械的方法によつて通信する事は殆んど不可能となるでせう。此の時、颯爽たる勇姿を敵陣下に現はし、傳令の任務を完ふし得るのは吾々の愛する軍犬なのであります。加之最後には將兵と共に敵陣地に突入り、その鋭き牙を以て敵を斃します。尙犬は暗夜警戒の任に就き敵兵の接近を速に発見し或は斥候に従ひ高梁等の中に潜伏して居る匪賊を搜索し、或は第一線に小銃弾を運搬し、或は負傷者の收容を授けたりします。特に殺風景な陣中に在つて犬の可憐なる眼差し、愛嬌ある動作が人の心に濕りを與へる事は見逃す事の出来ない効果であります。

★

軍 用犬として適當なる犬は同時に警察犬として又家庭犬としても其價値頗る大であります。例へば犯人の搜索、追跡、警戒等に従ひ、或は水難者の救助、盲人の手引、護衛等に任じ、人間以上の働きを致します。

★

平 戦兩時を通し軍用犬並勤務犬の利用價値は益々大なるに鑑み、各國共競つて之れが改良繁殖に努力して居ります。我が國に於ても數年來此等の犬種が大いに増殖して參りました事は誠に同慶に堪へませんが而も諸列強のそれ等と比較して尙はその數少く、平時警察用としても又家庭用としても行き互つて居りませんし、又戦時軍隊の所要數の何分の一にも達して居らないと云ふ實情に在る事は寔に憂慮に堪へません。

本 協會は實に軍用犬及勤務犬の資源を充實し、有事の日に備へるのみならず、平時優良犬の堅實なる發展を圖り度い

と云ふ趣旨の許に、軍部其他民間多數の方の御後援、御協力により、昭和七年九月陸軍大臣の認可を得て設立せられたものでありまして總裁に

久邇宮朝融王殿下を奉戴し又名譽會員として 東久邇宮稔彦王殿下 北白川宮永久王殿下 竹田宮恒徳王殿下を仰ぎ、陸軍省よりは助成金を下附せらるゝ等、各方面の御援助により逐日内容充實、向上發展しつゝあるは誠に感謝に堪へません。

今 や時局重大の秋に方り、兵備改善費の中に「軍犬」の一項を加へられた事は各位の御承知の如くであります。冀くは天下愛犬家諸氏には一層良犬の作出、飼育、訓練に力を致されると共に本協會に御協力あつて、所謂「軍犬報國」の途に邁進せられむことを。

因に會員の特典の主なるものは次の如くであります。

- 一、畜犬趣味の向上を圖り、一面國家並社會に奉仕すると同時に會員としての諸權利を享有することが出來ます。
- 二、毎月會誌「軍用犬」の配布を受け、内外の研究、會員の意見等を知り、或は犬の飼ひ方について實地指導を受け、交配のみならず、生れた仔犬の譲渡についても世話を受けられます。
- 三、本協會の犬籍簿に御愛犬を登録しておかれます事は我が國軍用犬血統の統制上必要なばかりでなく、種々特典がございます。
- 四、會員の登録犬は、協會主催の展覽會、競技會等に出陳し且つ審査を受ける資格を得られます。
- 五、本協會の犬籍簿に登録されて居る犬にて軍用犬候補の試験に合格したものは東京府に於ては畜犬税を免除されますし、其他の道府縣に就ても目下交渉中でありませう。又陸軍の買上等の場合にも是非犬籍に登録してある事が必要です。

以 上は會員の特典の大要であります。國家的意義を有する紳士の俱樂部としてお互に愛犬を中心として、會員相互の親睦を圖り得ると云ふ事だけでも誠に愉快な事と存じます。

犬 籍 登 録 規 程 抜 萃

- (1) 本協會ハ帝國ノ版圖内ニ於ケル軍用犬ノ基礎トナル犬籍簿ヲ整備シ犬籍並血統ノ統制ヲ期スルモノトス(第二條)
- (2) 血統書ハ帝國軍用犬々籍簿ニ登録シタル犬又ハ本協會カ其犬籍簿ヲ承認セル他ノ團體ニ犬籍ヲ有スル犬及協會系統部ニ於テ特ニ承認シタル犬ヲ兩親トスル犬ニ限リ之ヲ發行スルモノトス(第十三條)
- (3) 血統書ニハ本犬籍簿ニ登録セラレタル犬ノ大種、性別、血統、毛種、毛色、生年月日、軍用犬候補合格番號、訓練資格稱號(協會及協會カ其犬籍簿ヲ承認セル他ノ團體(第三十五條)ノ付與シタルモノニ限ル)、蕃殖者ノ氏名及住所、登録者ノ氏名及住所、受賞履歴(協會及協會カ其犬籍簿ヲ承認セル團體ノ付與シタルモノニ限ル)ヲ、又本協會ニ於テ必要ト認メタル犬ノ血統書ニハ近親蕃殖及優勢血統ヲ記入シテ登録ニ際シ協會之ヲ發行ス登録犬ノ所有者變更シタル場合ニ於テハ讓渡ニ關スル所要ノ記入ヲナシ讓受者ニ對シテ之ヲ移讓シ其ノ旨ヲ一週間以内ニ協會ニ届出ツヘシ
當該犬死亡シタルトキハ直チニ協會ニ届出テ血統書、登録證明書ヲ返還シ協會ハ之ヲ保管スルモノトス(第九條)
- (4) 犬ノ名稱ヲ記スル場合ニテハ犬名、犬舍號、本協會ノ承認セル他團體ノ登録番號、同上訓練資格稱號、帝國軍用犬々籍簿登録番號、本協會訓練資格稱號、軍用犬候補合格記號ノ順序トス(第二十五條)
- (5) 軍用犬候補合格證明書ヲ付與セラレタル犬ニアリテハ軍用犬候補番號又訓練資格稱號ヲ付與セラレタル犬ニアリテハソノ稱號ヲ犬籍登録番號ニ附記スルモノトス
軍用犬候補合格番號及訓練資格稱號ヲ犬籍簿ニ登録又ハ追記セントスルモノハ當該書ヲ添附シテ協會ニ申込ムヘシ(第十條)
- (6) 蕃殖者トハ交配當時ヨリノ母犬ノ所有者ヲ云フ、交配シタル牝犬ノ讓受者ハ交配日ヨリ五十日以内ニ書留郵便ヲ以テ本協會ニ届出テタルモノニ限リ蕃殖者タル資格ヲ有スルモノトス
蕃殖ノ目的ヲ以テ牝犬ヲ貸貸又ハ貸與シタル場合ニアリテハ借主カ其ノ牝犬ヲ交配時ヨリ出産犬兒ノ離乳期マテ飼育シタルコトヲ證明シ交配日ヨリ五十日以内ニ届出タル時ハ蕃殖者タル資格ヲ得ルモノトス(第七條)
- (7) 蕃殖者ハ本犬籍簿ニ登録スルコトニヨリテ永久ニ其犬舍號ノ保護ヲ受ケ又會員ノ所有スル登録犬ハ協會本部及支部ノ主催スル訓練審査會、展覽會、品評會等ニ參加スル權利ヲ得ルモノトス(第八條)
- (8) 登録申込犬ノ母犬若シ其發情期間ニ於テ二頭以上ノ牝犬ト交配シタルトキハ登録申込書ノ血統欄ニ於ケル父犬ノ欄ニ其犬名ヲ列記スヘシ、此場合ニ在テハ犬籍簿ニ其二頭以上ノ父犬名ヲ列記スヘキモノトス(第三十一條)
- (9) 血統書ヲ紛失シタル場合ハ會員一名以上ノ保證人連署ヲ以テ再交付ヲ申出ツルコトヲ得(第三十四條)
- (10) 本協會員ニシテ犬籍及血統書ニ關シ不正行爲アリタルモノハ協會ヨリ除名シ且法律ヲ以テ追求セラルルコトアルヘシ、此ノ場合ニアリテハ該登録ヲ取消シ血統書ハ無効トス(第三十六條)
- (11) 犬籍登録ニ關スル料金ヲ次ノ如ク定ム(第三十七條)

犬 籍 登 録 に 關 す る 料 金

種 目	一 單 位	會 員 費 (円)	會員以外ノモノ
一、單獨犬ノ登録料	一 頭	二・〇〇	會員ノ二倍
二、出産犬兒ノ登録料	一 頭	一・〇〇	同
三、犬舍號登録料	一 件	三・〇〇	同
但シ承認團體ニ登録済ノ犬舍號ヲ登録スル場合	一 件	一・〇〇	同
四、單獨犬ノ血統書作製料	一 頭	一・〇〇	同
五、出産犬兒ノ血統書作製料	一 頭	〇・五〇	同
六、血統書紛失再製發行料	一 頭	二・〇〇	同
七、軍用犬候補番號及訓練資格稱號ノ登録及追記		無 料	

本 協 會 ノ 事 業

- 一、軍用犬又は勤務犬を飼養する個人及團體の連絡統一を圖つて其の事業の進展を助成します。
- 二、軍用犬及勤務犬に關する能力審査會、訓練審査會、展覽會、品評會等の開催又は助成をします。
- 三、犬籍登録と血統書の發行をします。
- 四、養成所を設けて、犬の訓練並蕃殖を行います。
- 五、協會所屬の種牝犬は官廳又は本協會會員に限り交配の希望に應じます。尙會員の爲めに犬の交配、分讓の仲介斡旋をいたします。
- 六、軍用犬及勤務犬の改良普及を圖る爲、講習、講話及實地指導をなし、犬に關する圖書の編纂刊行をします。
- 七、訓練犬の審査をして訓練證を附與します。
- 八、訓練競技を助成し、訓練士を養成し、試験の上訓練士免狀を附與します。
- 九、軍用犬に關し軍部其他關係官廳に意見を具陳し、又其諮詢に應じます。
- 十、軍用に適當なる犬の検査を行ひ之れが證明書の發行を軍部に具申します。
- 十一、軍用犬候補の検査をし之が證明書の發行をいたします。

入 會 規 定

本協會の會員は正會員、名譽會員及特別會員、贊助會員の四種とします。
 名譽會員は 宮殿下を推戴します。
 特別會員は 學識名望ある方又は本會に功勞のあつた方の中から理事會の決議によつて會長之を推薦します。
 贊助會員は 本協會の事業に對し特に贊助せられた方を以て之に充てます。
 正會員は 本協會所定の手續を経て入會した者です。
 正會員たらんとする方は書面を以て本部又は支部へ申込んで下さい。入會の諾否は理事會の決議によつて定めます。
 正會員は會費として年額十圓を四月一日及十月一日の二期に分納して下さい。入會申込用紙は本部又は支部事務所へ御請求下さい。